

École Polytechnique



22
Mai
point gamma

Maillan
65

Point Gamma 1965

Chez Rhadamante, juge des enfers

Rapport STYX

**chez
Rhadamante**



Nota

Conformément aux traditions du pitanat Styx, ce rapport sera conservé par le pitaine qui le confiera lui-même au futur pitaine Styx quand il aura été nommé.

Néanmoins, pour satisfaire un binet Gamma des plus exigeants, je lui remets une copie de mon avant projet, lisible par tous, et comportant suffisamment d'indications pour d'éventuels volontaires.

Paris le 28 mai 1965
Frédéric Roux (X64), pitaine Styx

Point Gamma 1965, avant-projet du binet Styx

Considérations préliminaires (Problèmes particuliers au Styx)

1. Le faux-plancher

Le sol du Styx, fait de dalles à des niveaux très différents nécessite l'usage d'un faux plancher pour la piste de danse. D'autre part, un tuyau d'évacuation du trop plein de la pompe coupe la dalle à 30 cm du sol. D'où, différentes solutions.

a) l'estrade qui s'arrête de l'autre côté du tuyau et couvre la partie A libérant néanmoins une partie devant la porte du binet court-jus.

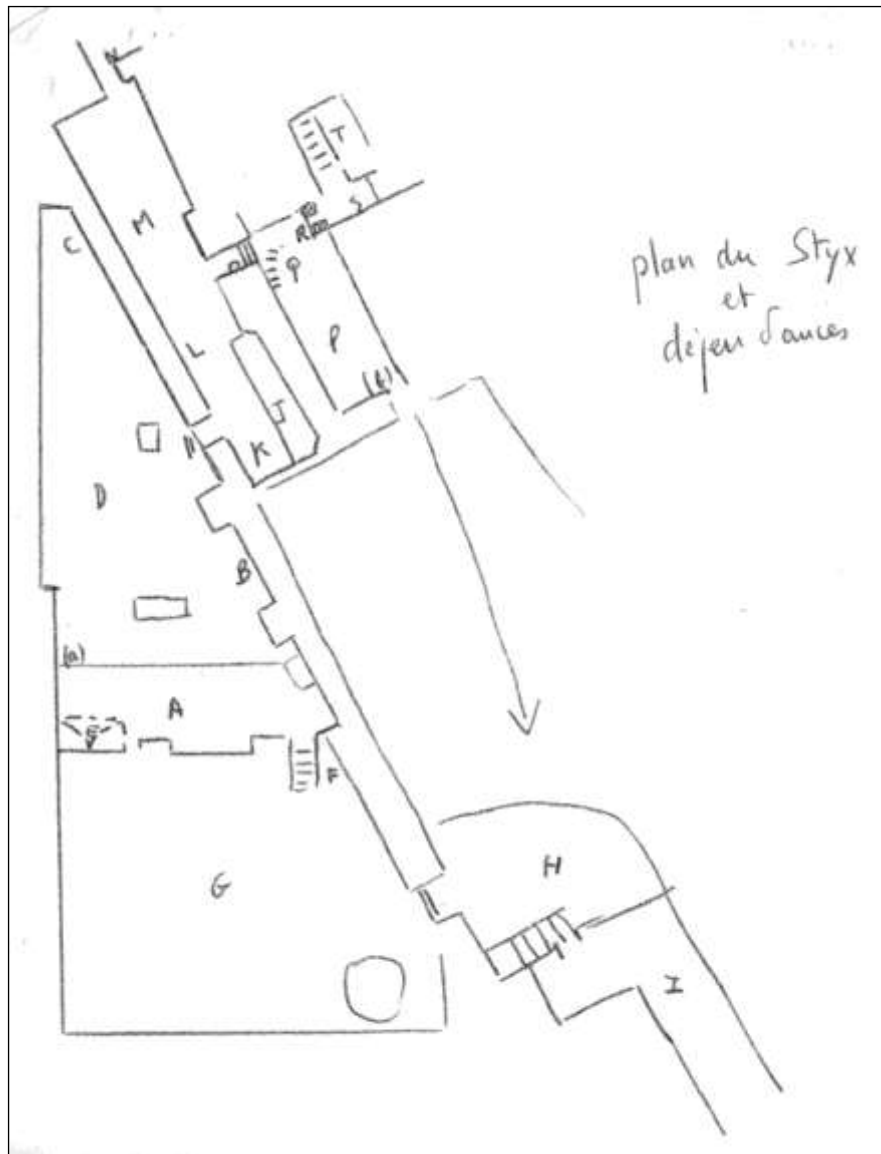
Cette solution permettrait de placer un faux parquet sur toute la partie B, parquet qui pourrait reposer non pas à même le sol mais sur un quadrillage de madriers mis de niveau. La longueur des éléments du plancher en bois étant au maximum de 4 m sur 1 m nécessite quand même un quadrillage assez conséquent. Il est possible de niveler à l'aide de dalles.

Seconde solution pour le parquet : il peut être placé sur un sol recouvert de graviers ou de sable si celui-ci s'accorde avec le décor. Il serait alors cloué sur un ensemble de madriers. Le nivellement serait alors aisé. Il faut au préalable colmater les trous entre les dalles qui recouvrent les installations téléphoniques à l'aide de toiles ignifugées.

La solution de l'estrade, utilisée en 1963, fut cause d'un nombre impressionnant de chutes. Pour pallier cet inconvénient il serait possible de mettre une balustrade ou une rampe avec deux ou trois entrées (cf. annexe).

Il y aurait des tables sur l'estrade. Il va sans dire que la décoration de la balustrade devrait s'accorder avec le style du binet.

b) si on ne retient pas la solution de l'estrade, il faut se résoudre à faire un plancher surélevé de 30 cm du sol.



Deux possibilités de quadrillage :

Quadrillage en madriers

Avantages : possibilité d'ajustage par sciage, on peut y clouer le parquet, facilité de mise à niveau.

Inconvénients : risques d'incendie, imputations car les madriers coupés ne se reprennent plus.

Quadrillage tubulaire (utilisé en 64)

Avantages : facilité de montage, standardisation du montage, quadrillage complet, mise à niveau très facile, pas de risque d'incendie, solidité, pas d'imputation car on ne scie pas les tubes.

Inconvénients : plan à cunuter, fixation du plancher par colliers ou liteaux.

2. Le parquet de danse

Le faux plancher étant monté, quel qu'il soit, il faut recouvrir la piste avec des plaques d'isorel qui évitent les joints des éléments du plancher. Cet isorel peut être cloué, ce qui est un moyen de fixation du plancher.

3. Le binet court-jus (E)

C'est une porte qui doit pouvoir être constamment ouverte pendant le Point Gamma pour trois raisons :

- a) mesure de sécurité : elle donne, en ouvrant deux autres portes dans les cabes de l'infirmerie (évacuation en cas d'incendie)
- b) possibilité d'une panne
- c) l'électricien doit pouvoir faire mes branchements pendant la semaine précédant le Point Gamma.

C'est la partie qui ne doit pas comporter de faux-plancher.

4. La ventilation

C'est essentiel au Styx. Il faut cinq ventilateurs travaillant en surpression, amenant l'air du square Monge à l'intérieur des pièces. En effet, il y a déjà appel d'air par la porte qui donne dans la cour F. L'air est refoulé vers le binet torture, puis vers les égouts. Le chiffre de cinq ventilateurs est un minimum.

5. Emplacement du bar

L'an dernier le bar était en B, ce qui permet une arrivée d'eau facile et une évacuation par le trop plein de la pompe. Il y a une autre possibilité d'arrivée d'eau en (a) au plafond : un robinet avec évacuation en dessous, au même endroit. Il faut éviter avant tout la biroute qui est importante dans ce binet à cause des recoins que les bêta-phanas connaissent bien, donc pouvoir avoir constamment vue sur la réserve et la caisse. Un frigo de grande capacité s'impose.

6. Emplacement de l'orchestre

L'orchestre habituel est celui de Claude Luter, sauf pour l'an dernier. De toutes façons, c'est le style qu'il faut au Styx. À scratcher : l'orchestre de l'an dernier, Danny Doriz, qui joue vingt minutes par heure et écluse le whisky du bar le reste du temps.

L'orchestre peut se placer sur une estrade devant E ou au bout en C ou ailleurs. Il fut souvent placé en C. L'an dernier, il était sur une estrade en E car le binet torture étant utilisé de façon rentable (tables et second bar), il y avait un « baisodrome » en C, caché par une tenture. Tout dépend de l'usage du binet torture.

7. De la boisson

Au Styx, on ne boit que Whisky et sodas (Coca-cola, Orangina, etc), pas de bière (une demi caisse l'an dernier) ni de champagne (une coupe l'an dernier). Un réfrigérateur de grande contenance est nécessaire, vu la chaleur du binet.

8. De l'incendie

Le Styx est extrêmement dangereux à ce sujet. En cas d'incendie, quatre issues :

a) la porte d'entrée (escalier, cour, chaufferie) : la meilleure issue mais aussi la plus encombrée. Prévoir à ce sujet un éclairage suppléant permettant de subvenir à la lumière tamisée.

b) la sortie par le binet torture et le gymnase : vite obstruée entre les tuyaux. Prévoir alors le débocardage de la pièce P par la porte (bà vers la chaufferie.

c) le bêta du Styx : bocardé par des vérins. Il faut d'urgence défaire les vérins.

d) la porte du binet court-jus : elle est ouverte mais derrière il y a deux autres portes fermées. Le pitaine Styx doit exiger d'en avoir les cxlés dont il est responsable pour pouvoir ouvrir en cas de sinistre.

Prénablatage :

- Avant la soirée il faut deux cocons pour nettoyer sous le faux plancher : pas de papiers.
- Ignifuger les parties recouvertes de papier.
- Ignifuger les toiles de décoration et les peintures.
- Gigon de cendriers sur les tables (50 minimum à cause de la biroute).
- Extincteurs : minimum 8 pour les trois salles B, M, P.
- Une lance à incendie, non pas en batterie mais prête à l'être.
- Éclairage de secours puissant pour éviter la panique dans le noir.

9. De l'aménagement du binet torture

La tradition veut que ce soit un « baisodrome ». Un entaille à cette tradition fut faite l'an dernier pour un binet rentable. En fait, l'introduction d'un second bar fut peu rentable ; biroute, caisse mal surveillée, serveurs en gigon. La recette de cette annexe fut maigre. Il est donc conseillé de ne pas chercher à y faire boire les gens de force mais installer, à l'aide de matelas prêtés par la mili, une vaste banquette. Le style et la décoration peuvent en être modifiés.

Conseils :

a) en J : banquette en matelas sur les marches avec tenture.

b) une table en K, avec tenture et sièges deux places

c) rangée de matelas avec tenture en L

d) aménager des tables en M et N (vue sur la mer) ou vaste couchette.

Il est cependant nécessaire de passer au binet torture pour y placer son magnan liquide. Ce binet doit être astucieusement bocardé lors du vernissage du Géné.

10. De la salle P

Cette salle n'est généralement pas employée mais permet d'y placer trois tables et quelques matelas. Il est conseillé de ne pas la bocarder complètement si on ne l'utilise pas, à cause de l'issue (b) en cas d'incendie.

11. Le passage sous les tuyaux R

Les visiteurs passent sous les tuyaux en R. Aménagement d'une sorte de gouffre. Bocardage en S de l'égout et sortie en T vers le gymnase. Ces endroits ne sont pas décorés. À la rigueur, on peut reculer le bocardage de S et y placer un matelas derrière une tenture.

12. De la chaufferie

Il faut bocarder la chaufferie H pour laisser le passage de I vers G. Prévoir une sortie de (b) vers H en cas d'incendie.

13. Le couloir

Comme la chaufferie, ce doit être de la décoration.

14. Du style

Le Styx se prête assez bien au style lugubre et macabre. L'essai d'un paysage de Côte d'Azur fut un fiasco complet. L'an dernier, « La danse macabre » fut assez réussie. L'utilisation et la décoration des sesquis I, H, G et O, R, S, T contribuent à l'atmosphère.

Point Gamma 1965, rapport confidentiel du pitaine Styx

Frédéric Roux (X1964)

Introduction

Conscrit, avant de vouloir lire ce rapport, laisse ton ancien te donner un conseil : toi qui brigues l'honneur d'être Pitaine Styx, abandonne et va trouver tes caissiers. Qu'ils ferment le Styx pour leur Point Gamma car, si je ne doute pas de tes prétendues capacités, je suis certain qu'il est une tare dont tu ne pourras te défaire : tu es josne et cela me suffit pour te conjurer de ne pas gâcher le souvenir que les invités du Point Gamma ont gardé de notre Styx qui fut et restera le meilleur.

Avant de lire plus avant ce rapport, va te recueillir au pied du grand pilier qui conserve les crânes des quatorze roujes qui firent du Styx la plus belle œuvre d'un beau Point gamma. Tu y trouveras leurs noms dont u seras le seul à en connaître la signification car, conscrit, je te demande de cpnservr ce rapport secret, conformément à la tradition.

Je ne te confierai pas le rapport de mes anciens avant ton Point Gamma. Je le ferai après quand l'heure sera venue de composer le tien. Et tu feras de même avec ton successeur.

Tu lis toujours, conscrit ? Impudent, tu as encore l'audace de vouloir nous succéder. Saches donc qu'en 63 Boffocher a du à la gentillesse de Chéradame sa libération anticipée de toutes servitudes militaires. Sachez aussi que Boisrayon, pitaine Styx en 64 a terminé sa carrière carva dans les dix derniers et que moi-même, à l'heure où j'écris ce rapport, je me dirige à grand pas vers le même sort. Si tu n'est pas mineur avant le Point Gamma, tu subiras le même sort. Si tu l'es, tu en seras guéri irrémédiablement.

Sache que j'ai passé deux mois et demi au Styx avant le Point Gamma et tu comprendras que ces avertissements ne sont pas vains.

Si tu persistes encore, conscrit, c'est que tu es fait du bois dont on fait les tombeaux et que rien de sensé ne pourra te faire fléchir. Tu es peut-être digne de faire un pitaine Styx. Laisse-moi pourtant en douter. Souhaite seulement que ta promotion josne sache s'organiser, ne serait-ce que le dixième de la nôtre et tu auras déjà là un atout précieux. Crois bien que ce n'est pas tout seul, comme je l'ai si longtemps été, que tu pourras faire un Styx.

Va plus avant, inconscient conscrit, et suis à la lettre les conseils que ton ancien va te livrer dans le plus grand secret. Tu te repentiras si tu ne garde pas ce rapport pour toi car alors ton Styx ne pourra jamais être fini à temps. Tu n'auras jamais tout ce que tu voudras et le jour du vernissage tu regretteras ton audace et te résoudreas à bocarder toutes les entrées pour aller te jeter dans la Seine.

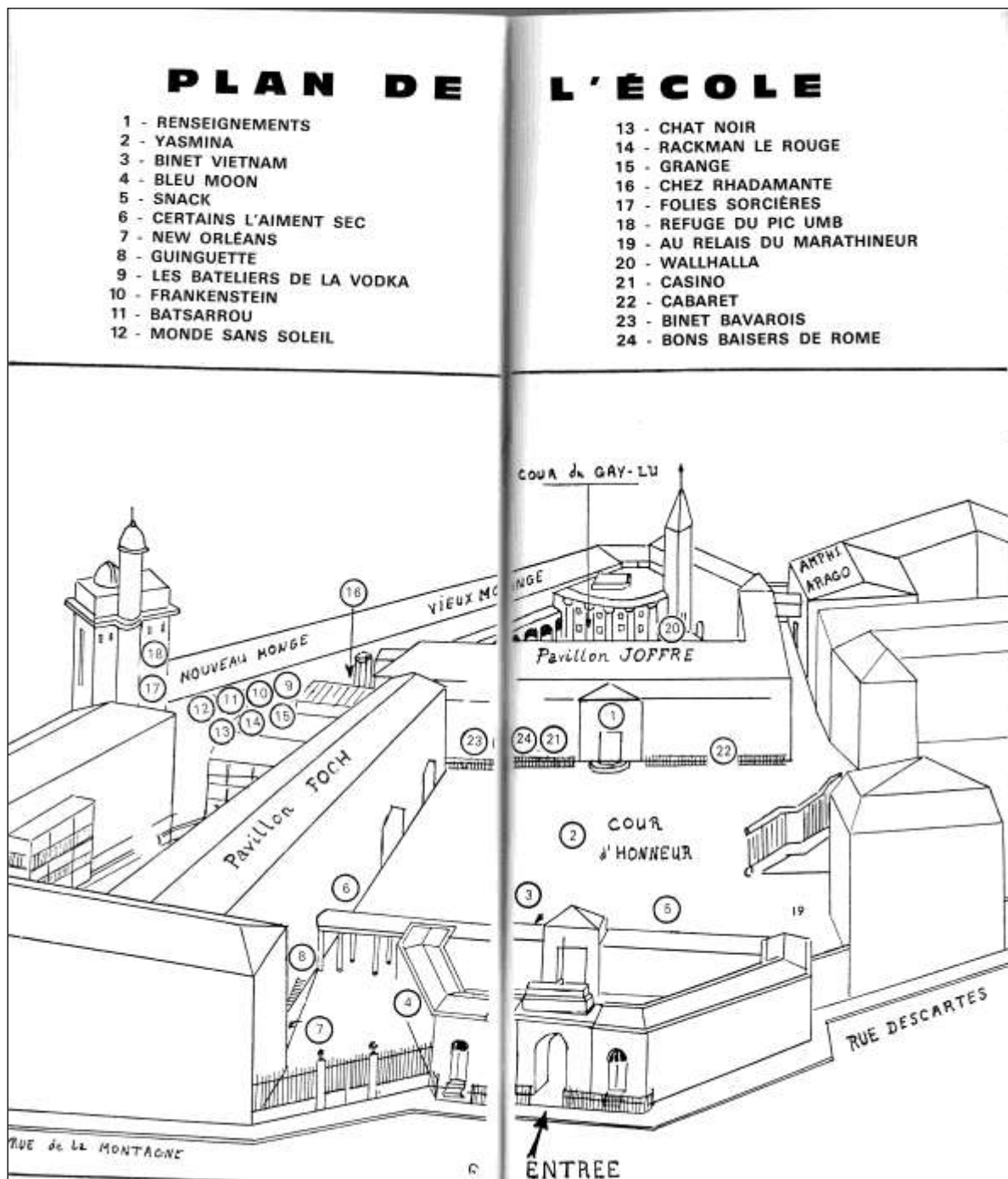
Plan du rapport

Être pitaine Styx, c'est tout d'abord savoir que le nablatage comprend quatre parties :

1. Le **prénablatage** : qui va de la rentrée de mars jusqu'au jour J-20
2. Le **nablatage** : 3 semaines avant le Point Gamma
3. La **nuît du Point Gamma**
4. Le **dénablatage**

La vérité historique, la seule qui te sera utile, me pousse à suivre ce plan dans mon rapport.

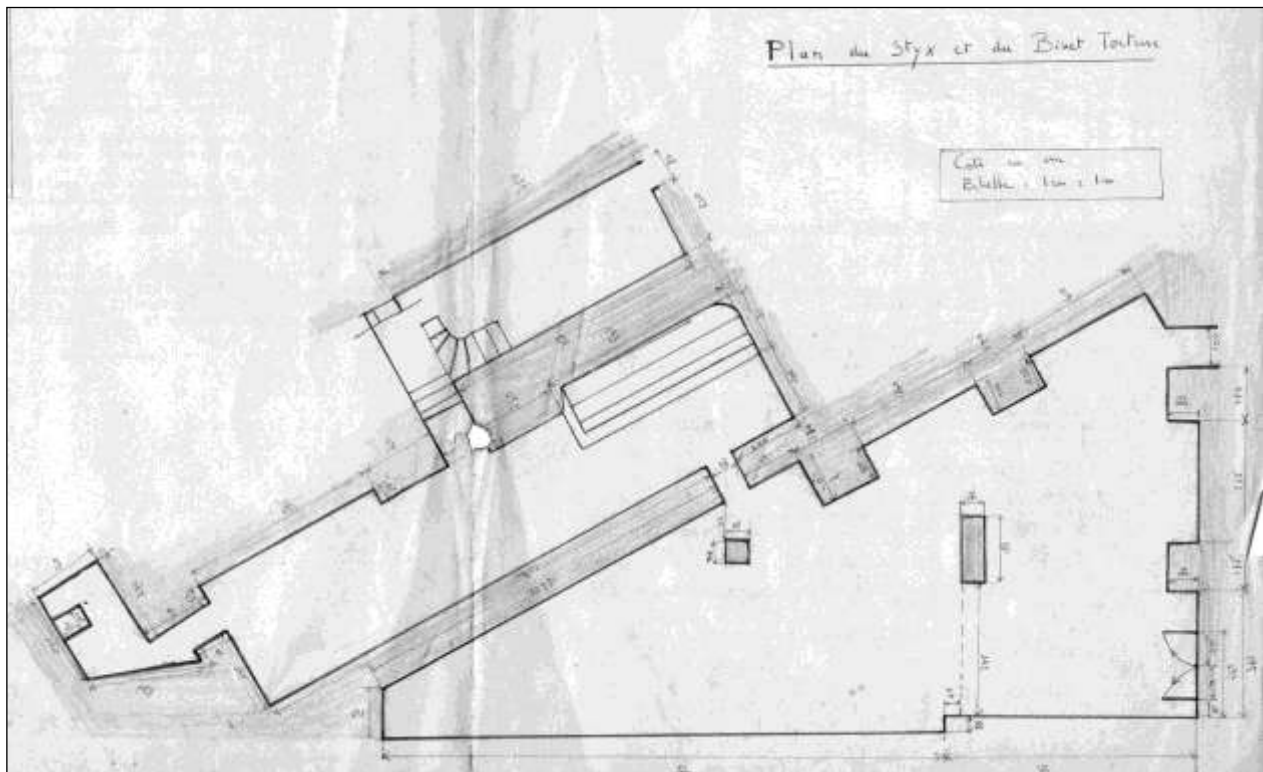
Ne va pas croire, conscrit, que l'imagination me manque. Si tu avais vu notre Point Gamma, tu saurais que pas un rouge, et encore moins un josne, n'en n'avait eu autant auparavant.



Le Prénablitage

Ça y est, conscrit, tu l'as eu ton Styx, car tu ne liras ce rapport que quand tu auras été nommé Pitaine Styx. Je ne sais quelles intrigues, quelles pressions t'ont permis d'obtenir la salle la plus intéressante de notre École, le centre vital de ton Point Gamma, mais tu as réussi. C'est déjà une preuve des qualités de chef que tu prétends posséder pour aménager un si gros morceau.

Je te signale que le Styx comprend, outre une salle en triangle qui fera suer tes pitaines charpente, un binet torture sur lequel je reviendrais en détail, une cour qui te permettra de chiader ton entrée (si tu avais vu la nôtre, tu démissionnerais), un passage dans la chaufferie et un grand couloir qui vient de la piscine.



Plan coté du Styx et du binet torture

À l'autre bout, il y a un passage sous des tuyaux et un escalier vers le magnan et le gymnase.

Ouf, c'est tout. Cela fait environ 150 mètres de décorations !!!

Relève-toi, conscrit. Ne tombe pas toujours dans les pommes à chaque phrase de ce rapport.

Tu as donc une idée. Elle est neuve. Du moins tu le supposes. Tu as pondu un avant-projet et il a été accepté. Si tu t'étais mieux débrouillé, tu aurais fait comme moi qui ai obtenu le Styx avant même que les pitaines génés n'aient été nommés, sans rien avoir pondu, avec la bénédiction et la carte blanche de nos caissiers.

Il te faut maintenant trouver une fine équipe de nabloteurs de choc, ceux qui pourront, pendant un mois et demi, t'aider tous les jours dans ton chemin de croix.

N'oublie pas, lors de ce choix, que ce sont les pitaines généraux qui te fourniront le matériel dont tu as besoin. Commence d'abord, comme moi, par les mettre dans ta poche. Sache, par exemple, que Reydellet, pitaine généré charpente, était avant tout

pitaine charpente du Styx, ce qui nous permet d'avoir quinze jour avant les autres notre matériel. Sache que Glatron, pitaine géné Exo avait nablaté avec moi comme électron GTD et qu'ainsi j'ai obtenu le meilleur des orchestres, Marc Lafferrière, qui jouait en alternance avec Michel Édelin.

Vous pourrez danser avec :	Vous pourrez déguster :
— LES AMOKS AU BINET VIETNAM	— LE MÉCHOU DE YASMINA
— SONNY GRAY et son orchestre AU BLUE MOON	— LES SPECIALITES DU CAF ST-JACQUES AU BINET VIETNAM
— LE CARVA JAZZ BAND A CERTAINS L'AIMENT SEC	— LES PIZZAS DU SNACK
— MAXIM SAURY et son orchestre GUERRIN et son orchestre AU NEW ORLEANS	— LE CAVIAR DES BATELIERS DE LA VODKA
— LOS GUERRINOS A LA GUNGUETTE	— LES GATEAUX BASQUES DE BATSANOU
— FRANCO MANZECCHI et son orchestre AU MONDE SANS SOUBL	— LES FRUITS DE MER DU MONDE SANS SOUBL
— ALAIN SEMERY et son orchestre AU CHAT NOIR	— LA FONDUE DU PIC UME
— L'ORPHEON DE MONTPARNASSE A LA GRANGE	— LES SMORGASARS DU WALLHALLA
— MARC LAFERRIERE et son orchestre MICHEL EDELIN et son orchestre CHEZ RHADAMANTE	
— LES LOGATOMES AU RELAS DU MARATHNEUR	
— DOMENIQUE CHANSON et son orchestre AU WALLHALLA	
— LHERMITTE et son orchestre AU CASINO	
— ROLF BURHER et son orchestre AU CABARET	
— HERR WINTER et son orchestre AU BINET BAVAROIS	

Sache que Nodet, pitaine publicité, faisait partie de l'équipe du Styx, ce qui nous valut une page gigonaire dans le programme.

Le Styx est devenu réalité et il faut le franchir, aidé par Charon, pour accéder à l'Enfer. Une grotte sombre vous attend au fond d'un boyau où errent les grands criminels ; rochers, graviers, rendent le chemin pénible, certaines pentes vous précipitent dans le gouffre noir où MARC LAFERRIERE et MICHEL EDELIN font danser les couples.

Un breuvage de feu y enflamme les gorges. Partout, dans les recoins, le long des tunnels, sous des voûtes, des couples de damnés demandent le pardon que seul Rhadamante, grand juge de ces lieux, peut leur accorder. Chez Rhadamante il n'y a pas de gorge sèche et les courbes harmonieuses sont loin de terrifier. Trois stalles en contrebas, sont réservées aux accusés qui subissent la question. Ceux qui accéderont au repos, sous la voûte d'Etaque, auront à cheminer longuement séparés du monde par la Styx qui s'affole en cascade pour se perdre dans les profondeurs sombres. Celui qui saura le franchir et qui aura le courage et la volonté de quitter ces lieux devra encore passer sous le joug de Mines pour remonter à la vie ; car l'enfer est éternel retour à la vie et renvoie les âmes sur la terre, âmes transfigurées qui sauront lui revenir lorsque Rhadamante les aura vaincues.

Sache que Latour, pitaine géné intérieur, venait de faire un stage de 8 jours avec moi dans l'équipe de ski carva et qu'après une brillante victoire sur HEC et Piston, nous étions les meilleurs amis du monde.

Sache qu'au magnan liquide, j'avais ma caisse de bibine par jour (triple ration), etc.

Une seule ombre au tableau, Goldewski, pitaine toiles et cartons, qui n'avait pas su comprendre qu'il était de son intérêt de me fournir ce que je demandais. Après une biroute en règle de son local, il a compris et a pu refaire ses commandes en conséquence.

Il te faut donc une équipe d'une vingtaine de nablateurs. Ce n'est pas parce que nous n'étions que quatorze que tu peux espérer faire aussi bien. L'équipe josne de Boisrayon était formée d'une section entière.

Seulement ; aucun d'eux n'était un Fallavier, dit Max, qui s'occupait de tout et de n'importe quoi, remplaçant même le pitaine de binet, dit Fred, quand il s'absentait deux minutes. Avec trois max, je me charge de refaire le Styx. Il y avait aussi Reydellet, l'immonde, pitaine charpente qui nous a obtenu tout ce que nous voulions, et nous en voulions, Pinson, dit Cui-cui, extraordinaire pitaine court-jus et pitaine sono, Magne (Charles), barbouilleur de génie, Raulin dit « Phi », Maj de tête et respon décoration, Bourdier, le rustre, pour la toile et le carton, Tosetti, ou Toto, pour buller un pinceau à la main, mais qui a décoré tous les sesquis, Nodet, ou le « Grand Nabla », pour caler le plancher et boucher les trous, Lascoux, dit le Sioux, pour aider le pitaine court-jus, planter les clous, faire le faux plafond, c'était le mineur de l'équipe, le seul, à part Phi, qui le fut encore après le Point Gamma. Il y avait Clavel, le Grec, Wisniack, dit Vezeu, Brettecher ou BB et Garagnon le grognon.

Sache que cette équipe a su réaliser à 14, que dis-je à 14, à 8 car il y avait un roulement, la plus belle salle du Point Gamma 65 et le plus beau Styx des Points Gamma antérieurs et postérieurs.

Les commandes

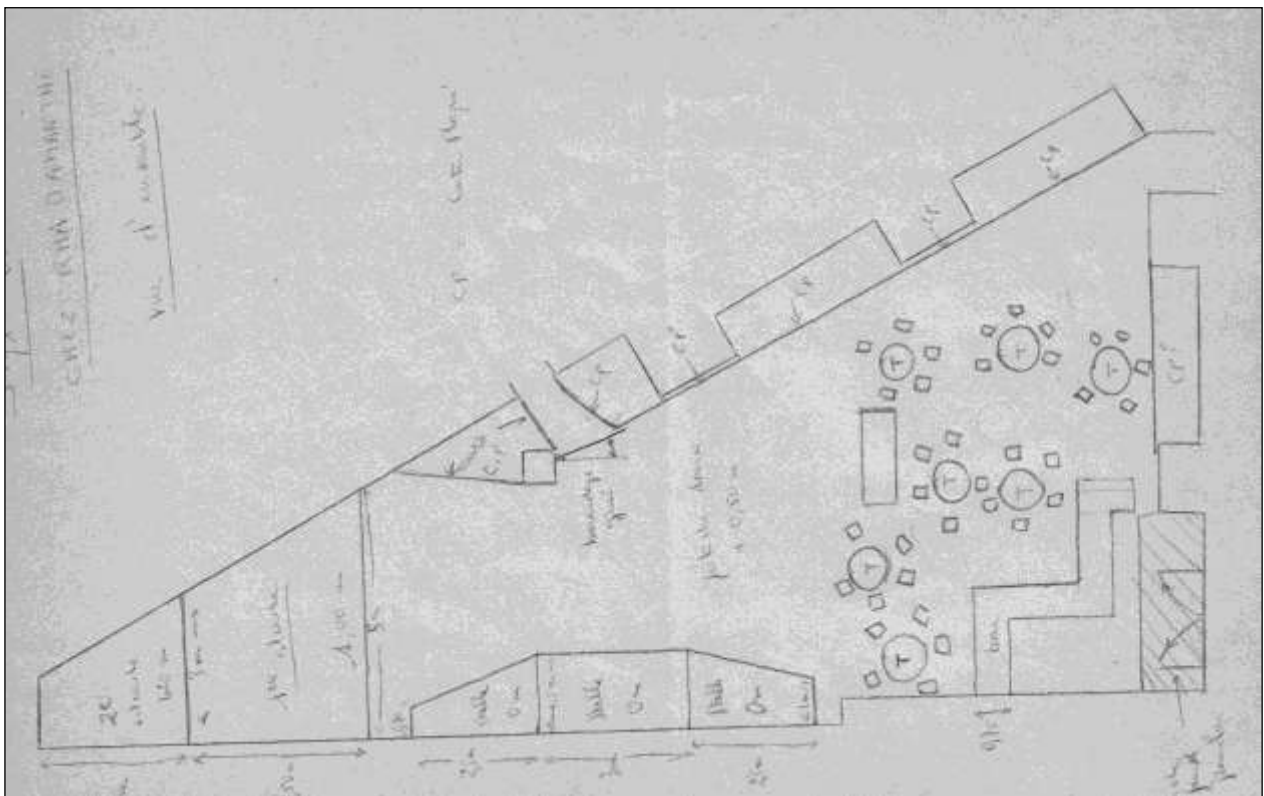
Le secrétariat te donnera un tas de PQ à remplir en trois exemplaires. Je vais passer en revue ces différents papiers et commenter ce qu'on en a fait.

Charpente

En raison de la présence de Reydellet dans mon équipe, je n'ai pratiquement rien écrit. Le seul conseil que je peux te donner est de la faire en tubes. C'est très pratique, économique, facile à monter et à démonter. Il en faut un gigon pour faire un faux plancher à 30 cm du sol à cause de ce cochon de tuyau. N'hésite pas à majorer de 50%. Si le pitaine ne comprend pas, envoie-le moi, avec Reydellet je me charge de lui faire comprendre.

Il faut faire un quadrillage horizontal de 1,25 m sur 1,25 m en mettant en dessous les tubes au grand côté du binet (côté square) puis les tubes parallèles à ce mur. Prévois les tubes verticaux en conséquence, en tenant compte de tes estrades, de ton bar, de tes stalles si tu en fais, de ce qui sera nécessaire pour soutenir les faux murs que tu seras obligé de faire.

Je te lègue un plan de ces installations en te faisant remarquer que les stalles, en contrebas, permettaient aux gens de se rendre compte du boulot fourni.



À titre indicatif , je te dis ce que nous avons comme tubes :

20 tubes de 6 m	10 tubes de 5,4 m	8 tubes de 5 m
30 tubes de 4,5 m	30 tubes de 4 m	13 tubes de 3,60 m
20 tubes de 3 m	25 tubes de 2,5 m	25 tubes de 2,25 m
20 tubes de 2 m	20 tubes de 1,50 m	20 tubes de 1,25 m
15 tubes de 1 m	10 tubes de 70 cm	100 tubes de 50 cm
10 tubes de 30 cm	250 raccords orthogonaux	100 pieds
20 raccords simples	40 raccords variables	

C'est tout juste, s'il en manque, tu les birouteras consciencieusement dans les autres binets.

Au dessus de cette armature métallique il te faut disposer perpendiculairement au côté square des madriers pour soutenir et clouer tes éléments de plancher. C'est ce que nous avons fait cette année. L'an dernier, il l'avait fixé sur des liteaux, ce qui est merdique au possible. Je te conseille, pour des raisons techniques que tu comprendras en ayant le matériel en main de commander plutôt des chevrons 8 cm sur 8, qui sont plus pratique pour caler ces éléments de planchers pour le moins dégueux. Tu pourras les scier plus aisément et les imputations sont moindres.

Nous avons 30 madriers de 4,5 m. Il te faudrait environ une centaine de chevrons de 6 m. Essaie par tous les moyens de faire comprendre cela au pitaine charpente.

Pour les éléments de planchers, nous en avons environ 60 de 2,5 m sur 0,75 m. Il nous a fallut boucher un nombre impressionnant de trous. Il existe d'autres formats. Viens me voir, moi ou Reydelle, et nous te conseillerons judicieusement en échange d'un bon pot chez Marie. À ce propos, tu as tout intérêt à birouter dès le début tous les vieux éléments qui traînent et les mettre de côté. Ceux-là tu pourras les scier pour faire les raccords avec les coins du binet. N'oublie pas que c'est toi qui y a droit en priorité et que les autres peuvent aller se torcher s'ils en veulent.

Le plancher que l'on te fournira est dégueux, je ne le dirai jamais assez, et plein de trous. Aussi, dès le début, démerde-toi pour birouter un gigon de zinc pour en boucher les trous. Nous étions cette année le seul binet à en avoir et il fallait voir venir les pitaines de binet nous en pleurer quelques centimètres carrés que nous prenions bien garde de leur donner.

Pour avoir une piste de danse honorable il faut recouvrir tout cela d(isorel de 5 mm. Ne le fait qu'au dernier moment mais affole pour obtenir le gigon qu'il te faut. Nous en avons 60 plaques, cela ne suffit pas pour recouvrir le Styx. La piste ainsi construite est magnifique et permet de danser pendant des heures sans casser le moindre talon comme partout ailleurs.

Il te faut des liteaux pour fixer un peu n'importe quoi. Environ 70 à 80 de 4m en 27 sur 40 mm, puis une dizaine de feuille de contre-plaqué de 3 m sur 1,5 pour les murs, le dessus du bar que tu recouvriras d'aluminium ou mieux de zinc. Garde-toi de demander les bars Orangina que les pitaines mobiliers fournissent à qui mieux mieux. N'hésite pas à piller les chargements de contre-plaqué quand ils arrivent. Tu risques ainsi d'avoir le quart de ta commande, ce qui est déjà beau.

Considérations importantes pour la charpente

Les trous dans le plancher : à éviter au maximum à cause des risques d'incendie. Pas une cigarette ne doit pouvoir se trouver sous le plancher.

Le Binet court-jus qui ne doit en aucun cas être bocardé pour différentes raisons.

Les jonctions avec l'escalier d'entrée, celui du binet torture, avec les piliers qui doivent être parfaites, sans porte-à-faux.

Le Béta qui doit être bocardé pendant la semaine précédant le Point Gamma et la nuit du Point Gamma, non seulement à cause des resquilleurs mais à cause du matériel de valeur qui est confié au pitaine et dont il est responsable. Ne pas oublier à ce sujet de commander deux tubes de 50 cm, deux de 30, 2 raccords et deux verins.

Le bocardage traditionnel du binet torture pour la visite du Géné et de ses invités. Je reviendrai sur ce point en temps utile, mais prévoir une feuille de contre-plaqué. Il est possible de monter ce panneau comme nous l'avions fait sur charnières ce qui peut s'avérer très pratique et même utile.

J'arrête là la partie charpente et je te conseille de venir me trouver pour les détails techniques.

Sonorisation

Le pitaine sono ne traite pas avec le pitaine de binet. Il lui faut un responsable par salle qui signe les feuilles de prêt de matériel, etc. Choisis bien celui qui occupera ce poste car il est primordial la nuit du Point Gamma. En général ce sera aussi ton respon court-jus.

On te fera remplir un PQ te demandant le volume du binet, les dimensions principales, la position de l'orchestre, etc. N'hésite pas à majorer largement. Profite du faux plafond et du faux plancher pour augmenter le volume du Styx qui ainsi reste de 500 m³ alors que le soir du Point Gamma il n'y en n'a plus que 350. Ajoute le binet torture où tu demanderas un haut-parleur spécial, monté directement sur les chaînes sono. Demande en un pour les sesquis (cour), ça te fera toujours ça de plus pour ta salle si tu n'as pas ce que tu es en droit d'exiger. Nous avons obtenu 5 colonnes dont une dans le binet torture. Elle n'a jamais marché pour des raisons que je préciserai. Volume total du binet : 800 m³.

Il te faut maintenant des amplis. Nous en avons deux de 30 watts à 4 sorties. Comme nous n'avons que 4 micros, le pitaine ne nous en avait donné que deux et nous avons birouté les autres, cela suffisait amplement. Débrouille-toi pour obtenir un magnétophone, du moins exige l. Tu ne l'auras pas mais ça fera chier le pitaine et c'est toujours ça. Nous avons en plus un électrophone gigonaire qui n'a presque pas été foutu de marcher. De toutes façons, c'est à toi de te démerder pour les disques.

La sono a trois programmes qu'elle diffuse toute la soirée. Elle pose elle-même ses fils. À ce moment, il faut lui préciser que tu veux pouvoir obtenir un programme différent (slows) dans le binet torture et dans le Styx. Cela lui fera un fil de plus à poser, ce n'est pas bien grave. Tu n'auras qu'à passer un coup de fil au 604 et on te change de programme immé.

Mon installation était prévue pour pouvoir envoyer dans les 4 NP du Styx : l'un des trois programme sono, la musique de l'orchestre, les disques de l'électrophone. Nous ne nous y sommes pas pris à temps pour brancher l'électrophone à temps et il ne marchait que sur son propre HP ce qui suffisait pour donner de l'ambiance l'après-midi du Point Gamma quand la sono ne marche pas à cause de la visite du géné. Cet électrophone devait envoyer du bruit dans le binet torture car nous n'avions pas de programme ni d'ampli spécial. Il n'a jamais voulu le faire ce qui, tous comptes faits, n'a gêné personne.

À ce propos, dépêche-toi de monter au moins un HP pour avoir droit à la sono bérarde du 604 pendant le nablatage.

N'oublie pas que c'est du matériel très coûteux qu'il te faut protéger la nuit car, non seulement il y a la biroute des cocons mais aussi celle des gens de l'exo, trop nombreux à connaître le bêta.

Téléphone

Le téléphone est installé dans chaque binet et dans les caserts environ quinze jours avant le Point Gamma. Il va sans dire que l'isolement de ta salle te sera néfaste à tous points de vue si tu ne peux correspondre avec ce qui est sur terre qu'après une longue course dans des sesquis interminables.

Aussi, essaye de te démerder aussi bien que nous qui avons eu un téléphone perso binet-caser 908 un mois et demi avant le jour J. Notre téléphone réglementaire fut posé le premier. Fais le poser n'importe où pendant le nablatage. Il te suffira de rallonger le fil jusqu'au bar quand il sera monté.

Court-jus

Voilà une partie très importante car, en fonction du style de ton binet, et je me doute du style qu'il peut avoir, non seulement parce qu'il se prête au genre boîte mais encore parce qu'il faut un peu respecter la tradition et le plaisir que les antiques éprouvent en revenant dans ce lieu de débauche, il te faudra cunuter les puissances de tes lampes, leurs emplacements, leurs couleurs.

On te fournit le 220 volts alternatif. Attention si on te donne des 120 V, il faut en monter deux en série.

Notre tableau de court-jus était le plus gigonaire de tout le Point Gamma. Pas moins de 14 interrupteurs, 1 commutateur géné, un interrupteur incendie, 3 rhéostats inversibles pour les ventilateurs. Je vais te détailler les différents circuits.

- Éclairage salle : 1 circuit de trois lampes de 25 W rouges montées dans des crânes. Elles étaient disposées : 1 à l'entrée, une à gauche du pilier, la troisième au centre de la salle.
- Un second circuit comprenant une lampe de 25 W verte de l'autre côté du grand pilier, deux lampes de 25 W en 120 V dans le même crâne près du bar, une 25 W au milieu de la salle à deux mètres de celle du premier circuit et une 25 W rouge en face de l'escalier du binet torture.
- En tout cela fait 200 W en lampes couleur.
- Un circuit d'éclairage des stalles : 2 25 W dans la stalle centrale, 1 25 W bleue dans chaque stalle latérale. Au total 100 W.
- Un premier circuit bar : trois 60 W jaunes au dessus du bar, toutes dans des crânes.
- Une rampe de 3 x 25 W bleue ou verte sous le comptoir.
- Un éclairage orchestre : trois crânes avec 2 lampes de 25 W jaunes en série.
- Un projecteur orchestre de 200 W derrière le petit pilier.
- Un interrupteur de sono.
- Binet torture : 3 x 25 W rouges plus une bleue dans le petit binet du fond et une autre entre les tuyaux.
- Un projecteur rivière de 500 W. Tu verras plus tard ce qu'était la rivière.
- Deux projecteurs pour éclairer la cour : 300 W chacun.
- Un projecteur de 300 W pour éclairer la lingerie.
- Éclairage des sesquis : 1 60 W rouge dans la chaufferie et deux 60 W blanches dans le couloir.
- Éclairage vers le magnan : 1 60 W blanche en bas de l'escalier et une vers le haut.

Cela fait un total de 2930 W pour l'éclairage.

Plus un interrupteur incendie qui permettait d'éclairer les sesquis en cas de pépin. À savoir : deux lampes blanches de 200 W dans la salle du Styx, une de 100 W dans l'escalier du magnan et une de 200 W dans le binet torture, lampe qui nous valut des surprises comme tu t'en apercevras, nous n'étions d'ailleurs pas les plus gênés.

Ces éclairages te permettront de vider rapidement les pékins à 5h30 ou 6h00.

Nous avons en plus trois ventilateurs inversibles travaillant en surpression. Deux amenaient l'air du square Monge et le troisième l'éjectait vers les égouts au fin fond du binet torture. Tu peux aussi utiliser celui-là pour vider le monde en l'inversant au moment propice. Dépense : 300 W.

Nous avons demandé cinq ventilateurs, on nous en a donné deux et nous avons birouté le troisième. Vu leur taille, ils ont suffi.

Nous avons donc finalement commandé :

- 14 interrupteurs 5 A
- 1 interrupteur 10 A (incendie)
- 1 commutateur généré
- 2 prises porcelaine
- 4 baladeuses avec 30 m de fil et lampes de 100 W ; elles sont nécessaires dès le début du nablatage si tu ne veux pas glandouiller dans le noir
- 10 lampes de 25 W bleues en 220, douille baïonnette
- 10 lampes de 25 W rouges en 220, douille baïonnette
- 5 lampes de 25 W vertes en 220, douille baïonnette
- 10 lampes de 25 W jaunes en 220, douille baïonnette
- 2 lampes de 60 W rouges en 220, douille baïonnette
- 5 lampes de 60 W jaunes en 220, douille baïonnette
- 5 lampes de 200 W blanches douilles vis
- 8 lampes de 100 W blanches douilles vis
- 1 projecteur de 200 W
- 3 projecteurs de 300 W
- 1 projecteur de 500 W
- 20 dominos doubles (tu pourras voir Pinson pour le montage)
- 600 m de fil double 10 Ampères
- 3 ventilateurs inversibles (demandes-en 5)
- 30 douilles baïonnettes
- 20 douilles à vis
- 5 rouleaux de chaterton
- 1 rouleau de soudure car toutes les épissures étaient soudées, ce qui ne s'était jamais vu auparavant aux dires de l'électricien, Monsieur Calmejane.

Il te faudra aller gueuler pour obtenir tout cela. Prévois surtout des 25 W de couleur et ne cherche pas au dessus car c'est trop lumineux. Le samedi matin du Point Gamma j'ai du envoyer un gars acheter 12 lampes de couleur car le pitaine n'en n'avait plus. De plus, gare à la casse et à la biroute. Par contre, nous nous étions bien démerdés car nous avions le jus huit jours avant et trois jours après alors que les autres binets ne l'ont que le samedi matin pour le perdre le dimanche à 8 heures.

Nous avons en plus besoin du triphasé et d'un transfo pour alimenter une pompe de 5 kW qui faisait fonctionner notre rivière. Nous n'eûmes d'abord qu'un tout petit transfo qui faillit péter au bout d'une heure d'essais alors que la pompe fonctionna pendant près de 36 heures d'affilée. Il nous fallut donc un commutateur généré supplémentaire.

Outils

Il te faut une liste impressionnante d'outils pour mener à bien ton entreprise. J'avais obtenu les miens dès le premier jour mais il s'avéra que j'en avais besoin de beaucoup plus.

J'avais commandé :

- 3 clés plates et 3 clés à pipe pour charpente métallique (je n'ai eu que 4 clés en tout mais cela a suffit)
- 4 marteaux (il en faudrait 5 plus une grosse masse)
- 1 scie à découper (contre-plaqué et isorel) avec un gignon de lames (nous eûmes pendant une journée une scie électrique marchant en 110 V. Exiges-en une perso)
- 1 scie égoïne (il t'en faut au moins deux)
- 1 niveau à bulle que nous n'eûmes jamais
- 2 double mètres pliants qu'il te faut immé
- 2 paires de tenailles (utiles pour décapsuler la bibine)
- 2 paires de pinces universelles
- 1 chignole avec mèches
- 1 fil à plomb que tu fabriqueras
- 2 ou 3 pieds de biche utiles au dénablatage
- Gignon de tournevis, surtout pour le pitaine court-jus
- 1 cisaille pour le zinc
- Du fil de fer pour le faux plafond
- Un gros gignon de clous, car il en manque tout le temps. Pour clouer l'isorel il te faut des clous sans tête et de clous de 4 cm avec tête, plus autres tailles pour clouer les planchers, le zinc, les murs et un peu tout ce que tu voudras

Tu auras besoin d'un pistolet agrafeur pour le papier

Ces outils, il te faudra les préserver de la biroute qui est monumentale. Tu devras les remonter chaque soir à ton casert et les mettre sous clef. Ne les quitte jamais des yeux et ne les laisse pas trainer une minute. Sois très strict sur ce point avec tes nablateurs car si tu te retournes un instant tu risques de ne rien retrouver. Dans l'espace d'un magnan on nous avait birouté une scie égoïne, deux marteaux, un pied de biche et la boîte de clous. Coure aussitôt en rebirouter ailleurs si tu ne veux pas te voir démuné en quelques heures.

Tu es soi-disant responsable des outils mais comme ils passent d'un binet à l'autre il n'y a pas de contrôle possible. Aussi ne te tourmente pas les sangs si tu as tout paumé.

Zanzit

Il faut affoler le pitaine zanzit dès le début en lui montrant que la taille de ton binet nécessite environ 300 kg de peinture.

Il va te demander de remplir un PQ avec la nature des surfaces peintes, leur surface, la couleur. Tout cela, il s'en balance et calcule à raison de 250 g au m². La réalité est loin de lui donner raison. On pompe 450 et 500 g selon la nature des surfaces peintes.

D'ordinaire le pitaine zanzit commande du Stic à l'eau. Cette année il a innové avec de la Valentine à l'huile où l'on versait des colorants. Le pouvoir de recouvrement est supérieur mais les pistolets refusent de la cracher honorablement. Tout juste de quoi ressembler à un tubar qui expectore son dernier lambeau de poumon. Par contre, c'est

très agréable pour les fresques etc car on peut jouer sur les nuances. Il fallait voir Magne les doigts plein de ces colorants triturer et masturber ses mélanges tel une sorcière de dessins animés.

Je te joins, à titre purement indicatif la commande que j'ai faite et qui a fait se retourner dans son bunoust le respon. Calcule à raison de 500 g au mètre carré en majorant les m² les surfaces des murs etc. Calcule large et tu risques d'être satisfait.

Commande de zanzit

Lieu	Nature	Surface	Couleur	Quantité	
Styx	C.P.	150 m ²	50 m ² gris clair	13 kg	
			50 m ² noir	13 kg	
			50 m ² gris foncé	13 kg	
	Bar	15 m ²	gris foncé	4,5 kg	
	Papier	25 m ²	gris clair	7,5 kg	
	Toile jute	190 m ²	gris foncé	60 kg	
Murs poreux	75 m ²	noir	40 kg		
Binet torture	C.P.	35 m ²	gris bleu	10 kg	
		Murs très poreux	100 m ²	bleu foncé	40 kg
		100 m ²	gris foncé	40 kg	
Entrée gymnase	C.P.	22 m ²	gris clair	6 kg	
		Murs très poreux	90 m ²	gris foncé	33 kg
Cour	Murs très poreux	200 m ²	gris clair	50 kg	
		100 m ²	bleu clair	25 kg	
Sesquis piscine	papier	25 m ²	bleu clair	8 kg	
		carton	80 m ²	gris bleu	10 kg
	C.P.	20 m ²	gris clair	5 kg	
	Murs	110 m ²	gris clair	25kg	

Commande

Grandes surfaces	gris clair	110 kg
	gris foncé	110 kg
	bleu foncé	45 kg
	noir	45 kg
	gris bleu	15 kg
Petites surfaces	bleu clair	25 kg
	rouge	5 kg
	jaune paille	2 kg
	vert	2 kg
	blanc	5 kg

Observations : les commandes « grandes surfaces » sont évidemment impératives, elles sont légèrement diminuées mais la taille du Styx et des sesquis nécessite le minimum exigé.

En fait, les commandes avaient été prévues pour le Stic B. Nous avons gardé certaines peintures de l'an dernier, par exemple le plafond du binet torture. Nous avons recouvert de C.P. les murs du Styx, d'où économie. Dans la cour, les fenêtres avaient été bocardées avec du papier qui pompait bien moins. Nous n'utilisâmes donc que 120 kg de zanzit plus un gros gigon de colorants.

Il faut un pistolet et un compresseur qui, quand il veut bien marcher, demande du 110 V. Ne pas oublier de le tremper dans l'eau dès que tu as fini et de le planquer.

Commande sans débander un kg de toutes les couleurs dont tu pense avoir besoin pour ta décoration car le pitaine prétend te faire utiliser les restes et il n'y a pas de restes.

N'oublie pas que si tu veux de la peinture fluorescente, il te faut un foyer de lumière noire.

Il faut te démerder pour les récipients, avoir gigon rouleaux et pinceaux de toutes tailles.

Si la peinture est à l'huile il faut la diluer à l'essence mili que tu pourras te procurer, même dans les réservoirs des jeeps de l'École.

Toiles et cartons

Voilà le point qui faillit nous faire rater notre Styx. Il faut faire comprendre au pitaine que ta salle fait 200 m² de surface.

Nous avons quand même obtenu, après avoir fait chier Goldewski pendant huit jours, quatre fois par jour, et lui avoir birouté tout son local, ce que nous voulions, c'est-à-dire :

- 200 m² de toile de jute pour le faux plafond et les stalles. Nous ne l'avons pas zanzité comme prévu. Nous l'avons cousue avec du fil nylon à pêche de 60 centièmes. Commandes-en 150 m car il est très utile ? On essaya de tendre cette toile sur des fils de fer ce qui n'est pas des plus facile. Heureusement que le style du binet (grotte) et l'éclairage (faible et vers le bas à cause des crânes) nous ont permis de garder un plafond dégueux.
- 4 bâches de 5 m sur 4 pour bocarder, la chaufferie avec des tubes, le dos de la cheminée, le dessus du passage sous les tuyaux et pour mettre sous les matelas du B.T.
- 14 tentures mortuaires pour recouvrir les matelas du B.T.
- 10 m² de moquette pour l'estrade.
- 1 tenture noire derrière le bar pour boucher le binet court-jus.

Ce n'est pas gigon, débrouille-toi mieux que moi.

Nous avons en plus du papier kraft pour bocarder les fenêtres de la cour, recouvrir les bâches de la chaufferie et, dans la cour, bablater une entrée de grotte au-dessus de la rivière.

Il faut éviter, à moins d'avoir des instincts de pyromane, de mettre du papier et du carton dans le Styx. Il y a déjà bien assez de risques avec la toile et le C.P.

Nous avons aussi quelques feuilles de carton pour différents usages.

Mobilier

Il y a dans ce service des hauts et des bas. Il ne faut pas hésiter, le samedi matin, à aller, avec 4 nablateurs des plus virils s'il en est, birouter les camions qui arrivent.

Nous avons 4 petites tables rondes basses très jolies pour les stalles, 7 tables rondes un peu moches que nous avons birouté dans la cour pendant le magnan de midi le samedi.

Le pitaine mobilier est furieux quand il le voit mais, le temps qu'il sache ou c'est parti, il est trop tard.

Nous avons aussi trois tables ronde avec 15 tabourets dans la cour. On y a vendu un Orangina seulement.

Pour s'asseoir, il y avait dans les stalles : 3 banquettes de 2 m recouvertes de velours rouge, 2 de 1,50 m et 2 de 1 m, toutes recouvertes de velours rouge. Dans la salle : 2 banquettes en velours de 2 m chacune et 35 chaises pliantes en bois du meilleur effet, 5 par table. Ces 35 chaises, nous les avons birouté au Cabaret pendant le magnan. Tant pis pour lui, il n'avait qu'à pas les laisser dans la cour sans personne autour. Cela nous a permis d'être mieux nantis que prévu.

Pour le binet torture nous avons 40 matelas. Ils appartiennent à la mili et sont entassés sous l'Infi. Il faut faire la chaîne pour les amener.

Matériel magnan

Nous avons :

- 144 verres lambdas pour tout : scotch, jus de fruits etc
- 20 coupes à champagne
- 40 assiettes en carton
- 10 couteaux
- 10 fourchettes
- 20 petites cuillères
- 2 seaux à champagne
- 1 gros évier
- 1 glacière (pas de frigo qui fut birouté par le cabaret)
- 3 tire-bouchons
- 10 décapsuleurs
- 3 torchons seulement (il en faut au moins 10)

Nous n'avons cassé qu'un verre en l'essuyant et une coupe à champagne, ce qui fut très peu vu la bousculade.

Nous avons en plus 15 plateaux métalliques pour servir.

Il te faut chiader ton installation de rinçage de verres sous le bar. Essaye d'avoir l'écoulement continu. Au bout de deux heures on n'essuie plus les verres, on les trempe seulement.

Il faudrait 4 seaux à champagne car c'est pratique pour mettre les glaçons qu'on te fournira.

Magnan solide

Nous voulions au Styx des magnans type Marie avec : du jambon fumé, des rillettes en pot, du pâté en terrine, du saucisson sec. Plus des sandwiches tout faits à tout ce que l'on voulait. Nous n'en n'avons pas vendu beaucoup car les gens ne le savaient pas.

Ce n'est pas un mal car, au dénatblatage, j'ai tout distribué à mes gars qui n'ont pas refusé.

Comme nous les vendions plus cher que prévu, il n'y a pas eu de pertes sanglantes. Il nous est resté une douzaine de baguettes car les sandwiches que nous faisons étaient plus emmerdants à faire et on préférerait vendre les autres.

Tu peux aussi, si tu ne crains pas les complications, vendre des gâteaux et des petits fours.

Je place ici la question cigarettes car nous n'en vendions pas. On nous en a demandé deux fois. Plus une fois pour l'orchestre à qui nous avons refilé un paquet de Troupes que nous avons en gigon dans le tiroir caisse.

Magnan liquide

Il faut à tout prix éviter le coulage et la biroute. Ne laisse rien sur la table du bar, fait payer le pékin en le servant et planque le whisky.

Le pitaine Styx 64 m'avait dit que l'on ne boit ni bière ni champagne au Styx. C'est faux. Nous avons consommé un gigon de bières, blonde surtout et quatre bouteilles de champagne, peut-être même cinq. Pas d'alcool autre que le Scotch dont nous avons trois marques. Beaucoup de jus de fruits en boîte, en bouteille, de Coca, de Schweppes, d'Orangina, etc. Nous fîmes environ 2.000 F de chiffre d'affaires.

Il te faudra tirer 25 scotchs par bouteille. C'est faisable en trichant sur le doseur. Avec un peu de doigté on arrive jusqu'à 30 et même 32. Au prix du beurre, ça te permet de filer à boire à tes serveurs. Surtout planque ces bouteilles qui disparaissent vite.

On te fournit aussi des dépuceleurs, des pains de glace de 40 kg que tu te farciras jusqu'au Styx et des glaçons en vrac.

Il te faut, à chaque instant, envoyer un gard chercher du gigon au micral qui sert d'entrepôt.

Autres commandes

Nablats spéciaux

Tu leur demanderas ce que bon te semblera. Nous avons un gigon de crânes des catacombes comme abat-jours (l'idée est usée), des tibias et fémurs qui faisaient un rideau d'entrée, des graviers pour la rivière, du ciment, des briques, de la toile plastique, des chauves-souris et c'est tout.

Flotte

En principe le pitaine te file la flotte pour le soir du Point Gamma. Un bout de tuyau, un robinet, un tuyau de vidange par siphon et c'est tout. Cette année on l'a emmerdé un peu plus que prévu. On a eu une pompe de 5 kw pour la rivière, 6 tuyaux de 6 m sur 30 cm de diamètre, plus gigon coudes et raccords. Il nablata tout ça avec Gengis Khan que tu apprendras à connaître car il n'y a pas de meilleur nablateur que cet athlète au cœur d'or. Le Styx et la piscine sont son domaine et il a à cœur de mettre la main à la pâte et même au ciment. Il te donnera des conseils et te racontera dix fois ses souvenirs. Écoute-le bien sagement car il est précieux et saura t'encourager quand tu en auras besoin.

Le nablatage

Tu viens de te reposer sur tes lauriers, pensant qu'une fois ta commande faite tu as rempli le plus gros. Mais c'est maintenant que ton calvaire commence.

Il te faut asticoter le pitaine charpente pour obtenir très tôt tes tubes. Si tu te débrouilles bien, tu les auras à partir du jour J-20. Il te reste trois semaines pour terminer. Je te signale que nos anciens ont mis 6 jours pour monter leur charpente métallique. Aidé par deux de mes nablateurs, j'avais tout monté en 7h30. Je te conseille de commencer par le fond, où j'avais l'estrade, de disposer tes tubes perpendiculaires au square, puis de les recouvrir par des tubes parallèles à ce mur.

Un point de détail est très important : comment mener tous ces tubes dans le Styx après un long sesquitage. Le plus simple est de les faire passer directement dans la chaufferie par l'un des soupiraux qui est sous la Kès. Le plus pratique est celui qui est le plus à droite dans la chaufferie. Tu n'auras qu'à faire une rampe mais il te faudra pas moins de dix nablateurs pour transporter ces trois tonnes dans ta salle où tu les rangeras par longueurs.

Ensuite, tu emmèneras tes madriers ou tes chevrons depuis la cour du tennis jusqu'au Styx par le moyen que tu trouveras être le plus simple.

Nous en avons transporté 60 en plein soleil un samedi à midi à l'aide d'un chariot de boum du magnan en passant par le passage Clopin, les déchargeant devant le billard, les envoyant à travers le billard, puis sur la terrasse de l'Infi et tu imagines le reste du sesqui. Tu les disposeras perpendiculairement au square sur ta charpente métallique que tu auras pris soin de terminer.

Ensuite, tu devras mener dans les mêmes conditions tes éléments de plancher et commencer à les disposer sur les chevrons, déplaçant ceux-ci au fur et à mesure des nécessités. Il te faudra un chevron tous les 50 cm environ.

N'oublie pas que pendant ce temps ton équipe décoration travaille dans le binet torture et les sesquis.

Regarde maintenant ton Styx. Soit fier de toi et empresse-toi de déchanter. Il y a tant de trous, de vides où tu n'as pas pu mettre de plancher. En particulier près des piliers, de l'escalier de la cour, de celui du binet torture et au fond, près du béta. C'est alors qu'il faut utiliser les bouts de plancher que tu as consciencieusement biroutés. Mets un ou deux gars consciencieux et courageux sur le coup et laisse-les se démercer tranquillement. Quand leur plancher sera calé, après plusieurs heures sous le plancher, tu pourras continuer. En attendant, utilise tes talents à autre chose. Par exemple, construit ton bar ou nablate l'entrée de ta cour.

Je te laisse le soin d'organiser la suite du nablatage dans le Styx : faux murs, faux plafond, etc... et je vais préciser certains détails qui peuvent te servir utilement.

À ce propos, n'oublie pas de commander un fer à souder et gigon soudure pour pouvoir souder les épissures du court-jus. Cela t'évitera d'avoir à la birouter au moment voulu. N'oublie pas de faire passer tous tes fils avant de mettre le faux plafond en toile de jute. Tu pourras commencer à zanziter dans le Styx quand tout y sera terminé, c'est-à-dire le jeudi précédant le Point Gamma. À ce moment il faudra que tes décorateurs s'affolent.

Je vais te parler des sesquis et de certains nablas spéciaux.

Le bar

C'est finalement la pièce maîtresse de la nuit du Point Gamma car c'est avant tout sur la rentabilité de ton bar que se chiffrent les bénéfices. Prévois le long et large. Long pour pouvoir disposer de beaucoup de place pour servir et large pour éviter la biroute. Tu pourras ; comme nous, me faire haut de 1,40 m en contre-plaqué de 10 mm. Tu pourras le recouvrir de plastique, d'aluminium en feuilles ou de zinc, ce qui est, tous comptes faits, le plus pratique mais aussi le plus rare. Commende d'ailleurs les trois à la fois.

Il te faut prévoir l'arrivée d'eau. Il y en a une au plafond près du binet court-jus, à trois mètres de celui-ci, le long du mur du square. Juste en dessous d'ailleurs tu trouveras une évacuation sur ce putain de tuyau qui coupe ta salle. Le pitaine flotte viendra te monter un bout de tuyau en plastique, y mettra un robinet et te filera un autre bout pour l'évacuation en te laissant te démerder. Si tu n'as pas le temps tu feras comme nous et tu siphonneras, mais il vaut mieux exiger un réducteur et, aidé par Genghis, le monter au fond de ton évier. Notre évier faisait 200 cm sur 50. Il fallait deux heures pour le vider complètement quand le siphon ne se désamorçait pas, ni ne se bouchait. C'est te dire si l'on étaient propres.

Il te faut prévoir des étagères pour mettre les verres, à moins que tu ne les laisses dans leur caisse, ce qui peut présenter des avantages puisque, tous comptes faits, il te faudra rendre la caisse.

Il pourra t'être très utile de laisser sous ton bar un trou dans le plancher. Il te servira de poubelle, surtout pour les boîtes de jus de fruits. Prévois un emplacement sûr pour ton tiroir-caisse car il y a beaucoup de biroute ce soir-là. Prévois un endroit pour mettre ton frigo ou ta glacière, un autre pour mettre les magnans et le matériel magnan et surtout pour vider les cendriers que tu auras pris soin de birouter partout, en plus de ceux qu'on te fournira. Il te faudra une vraie poubelle en fer. Je te signale qu'il te faut environ 50 cendriers.

Il est très important de prévoir un endroit pratique où tes nablateurs pourront suspendre leurs vestes de GU pendant leur service. Si tu oublies ce point de détail, tu risques de t'en repentir, mais ce sera trop tard.

Je te communique le plan de notre bar qui fut très fonctionnel, mais juste comme place derrière pour deux serveurs et une caissière.

Le binet torture

On appelle binet torture cette salle basse voutée, lieu de bombance de nos missaires. Son vaste autel de pierre fut à l'origine de la tradition qui veut que ce soit un épouvantable baisodrome. C'est une tradition de celles qui ne souffrent pas d'écart. Mon ancien, hanté par l'idée d'un Point Gamma rentable en fit les frais. Il y installa, Ôh sacrilège, des tables et des chaises, alors que là, plus que partout ailleurs, les mains ont mieux à faire que de tenir des verres. Ce fut une catastrophe financière, difficultés pour avoir un bar annexe, une seconde caisse, biroute d'une bouteille de scotch et ire des antiques privés de ce lieu de sacrifice où l'on immole les vierges.

Il ya a deux ans, c'était un lieu de débauche, une vaste couchette en matelas, cachée derrière une tenture, avec pas la moindre merca.

Cette année, j'ai eu un moment les pire ennuis du monde avec le groupe Catho qui, voulant au nom d'une morale sophistiquée interdire ce lieu de jouissance, faillit scinder en deux notre promo à un mois du Point Gamma. Ils avaient soi-disant appris

que dans mon avant-projet, il eut été question d'y mettre des bunousts, ce qui les choquait au plus haut point. Il faut dire que c'était bien là la ruse et la rouerie de ces cochons de Jésuites. Je vais te dire pourquoi.

Un petit con du nom de Baquet avait pondu un avant-projet pour une salle de dessin, *Monde sans soleil*. Pour la même salle, il y avait un autre projet, ô combien plus savoureux et surtout plus consistant : *le binet Bons baisers de Rome*.

Comme je comprends notre pitaine géné qui préféra confier cette salle à Néron plutôt qu'à Cousteau. Notre Baquet et ses aquariums, aquarii, furent furieux. Prétendant l'existence de bunousts romains dans ce lieu où il était naturel d'en trouver, il ameuta le groupe Catho qui se sentit obligé d'appuyer l'un de ses membres dans ce problème hautement moral et particulièrement dangereux pour le renom de notre École. C'est là que notre Baquet y perdit ce qui lui restait de dignité. Abandonnant le problème de remplir une salle d'aquariums avec un baquet, le groupe Catho se pencha sur les bunousts et finit par découvrir qu'il y en avait aussi au Styx et que ceux-là étaient autrement plus suggestifs. Après bien des discussions qui frôlèrent l'émeute, je baptisai mon binet torture du pieux nom de salle de repos (où il était alors normal d'y trouver des pieux).

Latour donna le stand de tir à Rome et les aquariums du petit con eurent droit de cité. Tout se calma jusqu'au jour où, par hasard, Baquet vint visiter le Styx au milieu du nablitage et suffoqua devant nos 48 matelas qui étaient entassés dans un coin. *Monde sans soleil* fut momentanément *Monde sans voix* et sans pitaine.

La décoration du binet torture permet à tes barbouilleurs de se faire la main avant d'attaquer le Styx. Tu les laisseras y mettre les plus belles horreurs qu'ils pourront imaginer et te foutras éperdument des Baquets et autres seaux (sots) de ta promotions. Sache que le plafond pompa 1 kd de peinture au m² et qu'il vaudra mieux ne pas y toucher par économie.

Comme nablas spéciaux à y mettre, il y a avant tout un certain nombre de bocardages. Au fond, il y a un petit local dénommé « la vue sur la mer » ou « le belvédère » en souvenir de Points Gamma antérieurs. Il te faut bocarder l'égout et y mettre un ventilateur. Pourquoi bocarder ? Simplement pour que le travail du ventilateur soit plus efficace. À toi de décorer ce réduit, avec des canisses, deux chaises ou je ne sais quoi. Une lamoe de 25 W y est largement suffisante.

Un autre bocardage : entre les tuyaux, il ya a un passage dans les installations de Genghis. Il est préférable que les gens n'y foutent pas leur blair. Cette année, j'avais d'ailleurs utilisé le petit réduit en dessous de l'escalier en fer comme binet perso avec matelas, prte secrète sur charnières et fermant à clef. J'avais donc recouvert le passage d'une bâche pour éviter aux indiscrets de se rincer l'œil au cas où l'un de mles nabloteurs s'y serait trouvé. Derrière les tuyaux, juste après la porte donnant sur l'escalier du gymnase, il faut bocarder l'égout.

La décoration du binet torture, à part la zanzit, est relativement simple et ce serait faire de l'art pour l'art que de vouloir en faire trop. Nous avons 48 matelas de l'Astra, disposés en banquette tout autour du binet sur trois épaisseurs, tous recouverts de tentures rouges et bleues provenant des Pompes Funèbres entre autres et du binet toiles et cartons en particulier.

Sur les marches, on profite de la forme et de la cambrure pour chiader avec des matelas et des polochons une banquette géniale où les dernières virginités se plaisent à s'y étendre pour un éternel sommeil, pour le plus grand plaisir immoral des yeux du carva vautre en GU et en contrebas entre les cuisses à nu de sa donzelle qui ne sait pas

encore le mal qu'elle aura à retrouver son slip une fois la partie d'écartée terminée, à supposer que ce soit le sien qu'elle retrouve.

Si la morale te gratouille, quoique ma suggestion est une incitation à la luxure cachée, tu pourras séparer chaque couche par des tentures et même les protéger aux yeux des profanes par ces mêmes tentures que tu pourras suspendre sans mal aux tuyaux qui sesquitent le long du binet.

Il y avait trois lames rouges de 25 W. C'était très peu quand on entrait, mais au bout de quelques minutes on y voyait tellement que certains petits malins avaient jugé utile de les dénablater. Il te faudra faire très attention au risque d'incendie et aux mégots. Une des tentures qui recouvrait un matelas commença à brûler cette année. Il te faudra effectuer de temps en temps une ronde pour y veiller.

Inutile de te dire que le Géné, lors du vernissage, ne doit pas voir ce binet, non pas tant pour lui qui doit connaître le topo mais surtout pour ses invités. Tu bocarderas l'entrée de la manière la plus astucieuse et tu prendras soin de bocarder la porte près du gymnase avec un tube et un vérin. Cette année, le panneau de bocardage était monté sur charnières et se raccordait au millimètres avec la grande fresque.

On débocarde en général vers 21 heures mais pour des motifs particuliers à cette année, la Kès et le pitaine Géné m'ont demandé de faire très attention. Je n'ai finalement ouvert que vers 2h30, ce qui était bien suffisant.

Pendant le nablatage, tu seras sans cesse emmerdé par les anciens qui voudront voir à longueur de journée où sont les bunousts. Un bon conseil : dès que tu auras mis les faux murs, bocarde l'entrée et la porte du gymnase de façon sûre et envoie-les se faire cuire un œuf s'ils insistent, sans cela tu n'auras jamais la paix.

Je pense d'autre part que ce serait une bonne idée de mettre ton bar devant cette porte. Le binet torture te servirait de réserve et de binet perso. Tu n'y laisserais entrer que qui tu voudras. Il y a l'eau juste à la porte à gauche en entrant. N'oublie pas dans ces conditions de bien bocarder la porte du haut et celle qui donne dans la chaufferie.

Si, finalement, tu utilises le binet comme d'habitude, tu verras qu'il n'est pas si facile d'en déloger les derniers couples quand l'heure de fermer arrive.

De toutes façons, il est inutile de trop chiader la décoration car avec les mercas qu'il y aura ce serait du nabla pour pas grand-chose.

La cour

Elle te permettra de chiader l'entrée de ton binet.

Il y a tout d'abord un certain nombre de petits détails à régler, en particulier le bocardage des fenêtres de la chaufferie et de l'Infi. Il y a plusieurs moyens, notamment coller du papier sur les vitres de la chaufferie qui sont déjà bien recouvertes mais qui néanmoins sont réimputées chaque année. Pour les fenêtres de l'Infi on peut poser un grand panneau de carton si le pitaine est à même de t'en procurer ou, mieux, faire comme nous, monter sur un cadre de liteaux du papier que l'on agrafe puis que l'on zanzite au pistolet. À partir de ce moment il est possible de faire de même pour la chaufferie.

Il faut bocarder tout ce qu'il y a derrière la cheminée à moins que tu ne te sentes le courage de la transporter ailleurs. On fait pour cela un grand cadre de tubes que l'on recouvre d'une bâche puis de papier zanzité. On fait la même chose dans la chaufferie entre l'escalier et la porte.

Je vais maintenant te parler de nos décorations particulières pour que tu n'aies pas l'idée de nous copier.

L'entrée du binet était un rideau d'os. Nous avons pêché des tibias aux catacombes et les avons enfilés sur du fil nylon. Vers 22 heures, ils avaient tous été biroutés mais cela n'avait que très peu d'importance.

Beaucoup plus ciadée était la porte entre la chaufferie et la cour car il fallait la franchir sur un petit pont sous peine de se faire entraîner dans les flots tumultueux du Styx. Le long de la cheminée une cascade en meulière alimentait un fleuve qui, resserrant son lit pour passer la porte allait se perdre derrière la grotte de Caron dans les profondeurs de la chaufferie. Je doute que tu puisses de si tôt réaliser une telle œuvre car elle nécessite les efforts cumulés des nabloteurs du binet, du pitaine, du pitaine flotte et surtout de Genghis. Le lit était fait en briques et ciment sur une hauteur de 40 cm, large de 1,50 m, charriant force sable, graviers, cailloux et rochers. À la sortie du tuyau qui avait été soigneusement camouflé l'eau ruisselait avec violence sur des pierres meulières. Si nous avions mis toute la puissance elle aurait été projetée à plus de trois mètres à raison de cent litres à la seconde. Inutile de te dire que des raisons financières évidentes nous imposèrent la marche en circuit fermé, ce qui laissa pantois plus d'un antique.

Toute la tuyauterie avait été soigneusement camouflée par des bâches, des pierres, des feuilles de plastique bleu et beaucoup d'autres nablats, si bien que la plupart des visiteurs furent horrifiés à l'idée de la note d'eau que nous allions devoir payer après le Point Gamma.

En plus de l'effet décoratif, cette rivière apportait la fraîcheur aux châmos en chaleur que les carvas submergés n'étaient plus en mesure de satisfaire.

Dans la chaufferie il faisait par contre une chaleur du diable qui mettait tout de suite dans l'ambiance les visiteurs en provenance de la piscine. Une lampe rouge de 60 W suffisait pour ne pas rater le petit pont que nous avions eu la bonté de jeter par-dessus notre Styx.

Je te parle très rapidement du couloir entre la chaufferie et la piscine car il y a très peu à dire dessus. Il doit être propre, sans fouillis, c'est-à-dire que tu devras boucler et bocarder les endroits dégueux qui donnent sous le Point K. La décoration et la merca doivent être très simples pour ne pas te donner trop de nablats.

Je reviens à la cour pour te parler du sesqui de l'Infi. La dernière fenêtre sert de passage entre l'Infi et le Styx. Il faut y mettre un escalier de chaque côté. En principe ils sont tout faits et cela ne présente pas de difficulté majeure mais cette année on nous a mystérieusement birouté celui qui nous était destiné. Aussi nous avons dû assembler deux escaliers, leur mettre une balustrade pour satisfaire les pompiers et l'assurance. Comme cet escalier semble avoir définitivement disparu, il te faudra en reconstruire un dès le début avant que tu aies trop de travail.

Il est inutile, je crois, de vouloir mettre des tables dans la cour car personne n'y a consommé cette année.

La biroute

Elle a lieu tout le temps, depuis le premier jour du nablitage jusqu'au dernier jour du dénablitage. Tu devras avant tout éviter la biroute des outils, de tout le matériel qui te sera confié, non pas parce que tu seras imputé car il n'en n'est pas question mais parce que ce matériel te manquera sans aucun doute.

Mais si pendant cette période la biroute joue dans un sens, n'oublie jamais qu'elle peut jouer dans l'autre et, cette fois-ci, pour ton plus grand bien.

Le soir du point Gamma veille surtout au magnan liquide, à ton tiroir-caisse, aux vêtements qui sont derrière le bar. Ne te charge pas de la garde d'objets de valeur à moins d'avoir un système de tickets. Fais payer en servant et n'hésite pas à téléphoner à la Kès si tu t'aperçois de quelque chose.

Si tu as des nablas spéciaux de valeur, fais bien attention car ils disparaissent très vite.

Au sujet du magnan liquide, la Kès et le pitaine t'imposeront d'ailleurs des mesures draconiennes, t'envoyant par intermittence un porteur d'argent à l'air ténébreux et conspirateur. Comme ces mesures ne seront peut-être pas les mêmes l'année prochaine je ne t'en parlerai pas plus longtemps.

L'incendie

Il va sans dire que les risques d'incendie et leurs conséquences sont très grands au Styx. En cas de sinistre il faut craindre un grand nombre de victimes.

Il y a trois points importants à étudier :

- empêcher le feu de prendre,
- le maîtriser,
- faire sortir les clients.

Pour empêcher le feu de prendre il faut avant tout ne pas laisser le moindre trou dans le plancher où, avec l'appel d'air, le moindre mégot pourrait créer une catastrophe. Il faut aussi débarrasser le sol de tout ce qui pourrait prendre feu, ceci la veille du Point Gamma en envoyant deux cocons sous le plancher avec la mission de tout enlever, la bénédiction du pitaine et l'assurance d'une sérieuse consommation de poussière.

Pour maîtriser un début d'incendie il faut trois choses. Faire tout d'abord des rondes régulières, surtout dans le binet torture où l'on aura pris soin de placer un extincteur, changer périodiquement les cendriers pleins, mais surtout posséder des extincteurs (nous en avons trois) et une lance à incendie sous pression. Genghis nous a monté spécialement dans le binet torture un raccord pour lance et nous avons birouté 60 m de tuyaux dans le Joffre juste après la visite des pompiers qui nous trouvèrent en train d'installer notre lance quand ils passèrent l'inspection de notre binet. La lance sesquitaît le long des tuyaux dans le binet torture puis sous le plancher du Styw et était constamment sous pression avec 20 m de tuyau derrière le bar. À cause des fuites nous avons mis son extrémité dans le square Monge au travers d'un soupirail.

Pour faire sortir le monde en cas de trop gros incendie il faut avant tout éviter la panique. Pour cela j'avais prévu un éclairage puissant dans toutes les pièces et les sesquis qui servit au nablatage, à exiter le peuple à 6 heures et au dénablatage. Je te parle en détail de ces lampes dans la partie court-jus.

Il faut prévoir toutes les issues possibles et bien les indiquer au pompier de service qu'on t'imposera.

En particulier, le bocardage du bêta doit pouvoir sauter d'un coup de pied, le bocardage à la sortie du binet torture qui permet d'accéder à la chaufferie doit pouvoir être supprimé immédiatement.

D'autre part, la partie du binet court-jus donne dans les caves de l'Infi. Il n'y a pas moyen d'en obtenir la clef mais l'électricien, Mr Calmejane, est de permanence le soir du Point Gamma et, paraît-il, on peut le joindre aisément. Il arrive et ouvre le sesqui. De toutes façons, en cas de panique, les gens risquent de se jeter dans les transformateurs et le remède serait pire que le mal.

Tous les ans, lors de la visite des pompiers il y a toujours quelque chose qui cloche mais ils restent néanmoins très indulgents au Styx. Le fait d'avoir bien pensé au problème et de leur sortir tous les détails d'une traite leur en bouche un coin et ils s'écrasent.

La bière des nablateurs

On appelle ainsi l'infâme pisse d'âne que la Kès offre généreusement à ceux qui nablent comme des forçats lui permettent de se renflouer. C'est la fameuse bière 33, le carburant du Point Gamma. Elle commence à se répandre 15 jours avant le soir fatidique et peut continuer un ou deux jours après, ce qui est beaucoup moins sûr.

Il te faudra tous les jours aller chercher ton contingent de bibine pour étancher la soif des malheureux travailleurs de l'Enfer car, rester une demi-journée au Styx, même torse nu ou à poil, fait transpirer le plus sec des nablateurs. Ce sera à toi de gueuler pour obtenir le gigon que tu réclamera. Si tu n'obtiens pas ce que tu veux, si le pitaine fait la sourde oreille, alors là, casse tout, biroute, saccage, menace de couler le Point Gamma, prend le pitaine au coin du couloir et cogne-lui la tête sur ce coins jusqu'à ce que le coin rende l'âme et le pitaine la bière.

En général, j'avais une caisse de 24 bouteille par jour et quand celle-ci était finie, j'en biroutais une seconde.

Le pitaine te réclamera les bouteilles vides avant de t'en donner d'autres. Envoie-le chier sur le toit de la Boîte à Claques par une nuit sans lune et, s'il ne veut pas comprendre que tu as mieux à faire que de ramasser des canettes, va en birouter un stock dans les sesquis et ramène lui en chaque jour plus que tu n'en n'avais pris. Au bout de trois jours il te foutra la paix à condition d'en ramener un minimum à chaque commande.

C'est tout ce que je te dirai sur la bibine des nablateurs. Je reviendrai en détails, ô combien plus sinistres sur la bibine des dénablateurs.

Le Point Gamma

La voilà enfin cette journée tant attendue depuis si longtemps. Le samedi matin est arrivé et tout n'est pas terminé, loin de là. Il reste encore un gigon de trucs à finir.

POINT GAMMA 65



ÉCOLE POLYTECHNIQUE
5, rue Descartes

SAMEDI 22 MAI 1965
21 heures

En général, ce n'est que dans le Styx même qu'il te reste du nablà. Il faut y laisser deux ou trois nablàteurs. Toi et les autres iront chercher tout le matériel qui manque encore.

Le mobilier arrive vers 11 heures et la distribution se poursuit jusqu'au magnan et même au-delà. Tu devras avoir avec toi la liste de ce que tu as demandé pour pouvoir gueuler si le pitaine ne te donne pas ce qu'il t'a promis. Ne quitte jamais la cour et ne transporte aucun matériel. Dès qu'un camion arrive, précipite-toi dessus et commence à le décharger en mettant de côté, c'est-à-dire en le filant à un de tes gars, ce que tu veux conserver. La biroute est totale et de toutes façons quand tout sera au Styx il sera trop tard pour qu'on te le reprenne.

Profite du magnan de midi pour finir cette biroute avec un de tes nablàteurs. Tu mangeras plus tard si toutefois tu en as le temps. À ce propos, je te conseille de dormir au Styx la nuit du vendredi au samedi. Tu risques ainsi d'éviter de la birouteet, surtout en cas de descente de Gnouf, tu seras sur place pour protéger ton bien, avertir la Khômmiss et entamer une réponse franche et vigoureuse. En général ils descendent un an sur deux et n'ont pas osé venir cette année.

Il te manque encore le matériel magnan, le magnan liquide, le tiroir-caisse et la monnaie. On te dira à quelle heure prendre possession des verres, fourchette, etc. Envoie un ou deux nablàteurs. Il te faudra sûrement y retourner pour gueuler car il manquera certaines choses. Tout d'abord, les verres à whisky que tu as demandé sont trop beaux pour toi et c'est le Cabaret où le scotch vaut cinq fois plus qui les aura. Les seaux à champagne sont trop peu nombreux pour que tu en aies un nombre raisonnable, c'est-à-dire au moins quatre. En effet, ils sont très pratiques pour mettre les glaçons que tu auras reçus. Quand on te demande une bouteille de champagne, ce qui, heureusement, est rare, il te faut faire un transvasement qui laisse un bon nombre de cubes sur le tapis. Mais surtout on t'accordera un nombre dérisoire de torchons. Nous en avons reçus trois. Alors là, n'hésite plus, prends le pitaine par les pieds et secoue le de bas en haut, de haut en bas et de long en large jusqu'à ce qu'il te satisfasse honnêtement.

Tu auras ensuite besoin de glace. Comme par hasard la livraison se fait au fin fond de la grande cour, près de l'escalier du Génè. Prend une brouette et un sac à linge pour ramener 4 pains de 40 kg et un gros tas de petits cubes. Entrepose la brouette dans un coin de la cour du Styx, elle ne gênera personne et sera à ta disposition pour toute la nuit. Tu t'apercevras alors que tu n'as pas de pic à glace pour débiter les gros pains. C'est tout à fait normal, on a beau être pitaine Styx, on ne peut pas penser à tout.

Un petit pied de biche remplacera avantageusement le pic à glace défaillant.

Avoir de la glace est bien bon mais il faudrait avoir quelque chose à rafraîchir. Si tu as décidé de servir à boire dès le début de l'après-midi tu auras droit de recevoir ton magnan liquide dans les premiers. Il te faudra deux ou trois gars forts pour charrier le premier contingent depuis le micral jusqu'au Styx. Sans doute tu n'auras droit qu'à un maximum restreint. 1500 F à la vente cette année. Prends tout de suite quatre bouteilles de scotch de trois ou quatre marques différentes. Gigon Orangina, Cocas, bières, Schweppes et surtout jus de fruits en boîtes qui se vendent très bien. À moins que tu n'aies décidé de vendre au Styx un cocktail-Styx explosif, ce qui serait une très bonne idée car tu pourras toujours y mettre gigon flotte en fin de soirée et ainsi payer à boire à tes serveurs, ne t'emmerde pas avec un autre alcool. Demande des dépuceleurs au respon matériel magnan. On te fournira des doseurs en verre que tu mettras tout de suite sur tes bouteilles.

Te voilà bientôt paré pour la bataille et pas un bouton de guêtre ne manque.

Les serveurs

Il te faudra un gigon de serveurs. Dès le début, fais le comprendre au pitaine tire-bouchons qui les distribue. En général tu auras déjà tes nablateurs, mais à moins qu'ils ne soient décidés à rester toute la nuit, cela ne suffit pas.

Pendant le vernissage du Géné il y a le pitaine et deux serveurs en Grand U. sans gants, tangente ni claue. Ensuite il te faut quatre serveurs jusqu'à neuf heures sans te compter, puis, de dix heures à deux heures trente il te faut un gars en permanence au tiroir-caisse. Il ne le quitte pas des yeux et en fait que rendre la monnaie, un gars à la plonge pour laver et essuyer les verres, deux gars derrière le bar pour servir les serveurs et les clients, un gars de permanence pour faire la navette Micral-Styx sans arrêt, wagon-restaurant non compris pour faire le plein de magnan, plus cinq serveurs dans la salle, ce qui est un minimum car il leur faudra être très actifs. Soit au moins dix personnes plus le pitaine qui joue un peu tous les rôles à la fois.

Pour les heures suivantes il te faudra voir toi-même si tu gardes tout le monde ou si tu en libères quelques uns qui, de toutes façons, devront être de retour à 6 heures très précises pour le dénablitage.

Tu devras toujours savoir où est ton pitaine sono car il y a un risque d'y avoir des merdes. Prévois des pieds pour les micros.

Les serveurs ayant des châmos sont en général peu productifs. Tu leur préféreras les serveurs sans châmo, ou mieux, les serveurs avec châmos nablateurs. Elles peuvent rincer les verres, faire de l'œil au client, servir et tout, et tout. N'oublie pas la décence qui exige qu'elles n'aient pas un rôle d'entraîneuses trop voyant. D'ailleurs, les cocons qui te les prêteront ne le verraient pas d'un trop bon œil.

Tu ne leur confieras en aucun cas le rôle de caissière à moins que ce soit ton châmo perso et que tu puisses lui faire entièrement confiance. C'était le cas cette année où ma fiancée fut caissière sans interruption de 21 heures à 5 heures 30. Car il n'est pas question pour toi, pitaine, de quitter le binet une seule seconde. Tu devras être présent lorsqu'on viendra périodiquement ramasser ta caisse, lorsqu'il y aura des commandes à faire, pour surveiller, servir, laver, faire sécher les torchons sur les ventilateurs, vider les pékins enivrés, etc, etc.

Tiens bien tout ton monde en main en étant très strict sur le nabra à faire. Exige leur de se faire payer immé, de demander de la monnaie car elle se fait très vite rare.

Le vernissage du Géné

À trois heures tu dois être à ton poste, en GU avec deux serveurs dans la même tenue. Tu auras pris juste avant une bonne douche qui te séparera de ta crasse de trois semaines de nablitage épuisant. À partir de cet instant les pékins circulent et seul le GU est autorisé.

Le Géné visite alors toutes les salles. Ses invités sont en général divisés en plusieurs groupes qui se succèdent dans un ordre arbitraire. Tu présenteras ta salle au gégène et t'empresseras de quitter la vareuse dès que le dernier des invités aura mis le pied dehors.

Ne laisse pas trop de merca quand il passe, bocarde soigneusement le binet torture et surtout pas de musique. La sono du 604 ne marche pas. Tu peux avoir un électrophone perso au binet.

Dès la fin du vernissage, tu peux théoriquement débocarder le binet torture. Néanmoins, je te conseille de ne pas le faire avant 23 heures, heure où les gens ont commencé à se fixer. Fais cela discrètement.

Le magnan du soir

Le soir, il y a un repas froid. On mange les saucisses du magnan-chef et quelques autres petits nablas dégueux. Envoie, dès 18h30, deux gars qui auront pour mission de rapporter les parts de tous tes serveurs et d'en birouter un gigon pour la nuit. Surtout ne te laisse pas prendre de court et prévois cette biroute car les saucisses et le reste disparaissent vite.

Va chercher alors ta commande de magnan solide à vendre pendant le Point Gamma. N'hésite pas à en prendre gigon car tout servira comme tu le verras un peu plus loin. N'oublie pas de mettre une affiche « Magnan ». Comme cela ça se saura et tu risques d'en vendre.

Pas de prix affiché à cause du percepteur. Cette année les boissons étaient à trois francs pour les jus de fruits, six francs pour les alcools, cinq francs pour une coupe de champagne et 40 francs la bouteille. On nous avait demandé de vendre les magnans 2,50 francs mais, pour des raisons de monnaie, on les a vendus 3 francs.

Les serveurs avaient droit à 4 tickets consommation de 3 francs par personne, plus un gigon que le pitaine distribuait à son bon plaisir. En fait, quand il n'y a plus de tickets, on boit gratis, mais attention au coulage. Tu as intérêt à faire du bénéfice ailleurs. Nous fûmes les plus près de 0 pour le coulage : 1,2 pour 1000, soit 3 francs.

La fin de la nuit

Il est cinq heures du matin, les pékins ne consomment plus, ils ne dansent que des slows. L'orchestre termine son contrat. Le binet torture est comble. Les slips jonchent le sol. Il va falloir songer à fermer.

Comme me le disait mon prédécesseur : *« tous les moyens sont bons, y compris l'incendie du slip de la donzelle, à supposer qu'elle en ait encore un »*. En fait, nous n'eûmes pas tant de mal pour exiter le peuple. Lis plutôt ceci :

À 4h30, Marc Lafferrière a fini son contrat. Nous exitons ses musiciens et son matériel pendant que Michel Édelin assure la reprise. À 5 heures celui-ci a fini. Même topo pendant que la sono entraîne sur ses slows les couples enlacés. Puis, vers 5h20, j'enlève toutes les chaises et les tables que je monte dans la cour. À 5h30, arrêt de la sono. La merca de secours s'allume. Les gens se retournent. Il n'y a plus tien. Ils sont suffoqués et s'en vont. Pas plus difficile que cela.

Évidemment, il y a les irréductibles du binet torture qui ne s'aperçoivent pas des 200 W qui les éclairent. L'un d'eux se relève, voit les cuisses de sa nana pleines de sang et me demande de scratcher la merca. J'enlève les 200 W et laisse la nana les cuisses à l'air, la jupe retroussée au dessus des reins pendant que son mâle va lui chercher de quoi se recouvrir dans son casert. Elle n'est pas la seule d'ailleurs à livrer aux regards son anatomie intime car la plupart des châmos sont si pleins d'alcool qu'ils ne s'aperçoivent de rien et continuent de faire l'amour en public sans honte et sans mollir le moins du monde. Je te passe le reste des détails car je suis trop écoeuré pour pouvoir les narrer tous.

C'est maintenant que commence le nabla : l'heure du dénablatage a sonné et tout ton monde est sur les dents, heureux de voir ce que c'est qu'un beau dénablatage car ils auront appris que c'est cela le vrai visage du Point gamma.

Le dénablatage

Notre dénablatage restera à jamais gravé dans les annales de la mili. Il nous valut les félicitations chaleureuses du commandant de compagnie, du colonel et du général, plus une sortie libre gigonaire qui, après ces deux semaines sans LP, fut la bienvenue.

Il dura en tout et pour tout trois jours alors qu'un dénéblatage lambda en dure quinze et que celui de nos anciens dura trois semaines.

Je viens de dire un mot sur les LP. Pendant la semaine précédant le Point Gamma la Kès n'octroie que deux LP par cocon, valables soit de 16h30 à 22h15, soit de 19h30 à 1h30. Mais le pitaine de binet peut s'en faire délivrer par le binet Gamma autant qu'il veut pour les heures qu'il veut à condition que son binet avance bien ou qu'il soit dans les petits papiers du secrétaire.

Le dénablatage se fait par ordre méthodique, mais le pitaine Styx jouit d'un régime de faveur.

Il faut tout d'abord, et avant dix heurs du matin, avoir réintégré la matériel sono au 604, le court-jus et le mobilier, le gigon de magnan. Inutile de te dire que tu garderas bien planqué un gigon magnan liquide des dénablateurs, car celui-là on n'en voit pas souvent la couleur, et surtout tout ce qui reste de magnan solide que tu distribueras généreusement à tes dénablateurs. Vers 9 heures il y a un micro-magnan et tout de suite après tu peux attaquer le faux plafond en rangeant la toile pliée ainsi que les tentures recouvrant les matelas du binet torture.

Vers onze heurs tu pourras attaquer l'isorel. Mets tous tes nablateurs sur le boulot car il faut qu'il soit presque fini pour attaquer le plancher. Ensuite, laisse leur le champ libre pour l'après-midi. Ils pourront dénablater le restant d'isorel et les murs s'ils ont du courage dans l'après-midi.

Le lundi matin tu réintégreras les matelas sous l'Infi avant d'avoir entamé le plancher. Faites la chaîne, ça va très vite.

Puis, tu laisses continuer l'isorel et les murs par la moitié de l'équipe. Ils s'occupent de porter tout cela dans la cour de l'Infi, du moins ce qui pourra servir pour le prochain Point Gamma. Le reste restera dans la cour du Styx.

L'autre moitié attaque le plancher par le fond et toi tu pourras dénablater les tubes aussitôt et les ranger par tailles. Dès qu'il est enlevé, un élément de plancher va dans la cour de l'Infi, un madrier dans la chaufferie, les petits bouts restent dans le Styx.

Dans l'après-midi, tu pourras faire un grand feu dans la cheminée et y brûler toutes les saloperies. Vers 18 heures tout était fini et exoté, sauf les madriers dans la chaufferie et les tubes dans le Styx que nous exotâmes le lendemain après avoir construit dans la nuit un escalier de 24 m de long allant du bêta à la grille du square.

On exote les tubes par le bêta avec un camion dans la rue Monge.

À partir de cet instant, tes nablateurs et toi sont à la disposition des pitaines génés pour aller rendre le matériel aux boîtes qui les ont prêté.



Conclusion

Le dénablatage est terminé.

Conscrit, tu viens de vivre un des moments plapitants dont, plus tard, tu sauras tirer de profonds enseignements.

C'était TON Point Gamma !

C'était TON Styx !

Tu en es fier et tu en as le droit car c'est maintenant seulement que tu viens de souder, non seulement ta promotion, mais encore la grande famille polytechnicienne.

Que de grands mots pompeux pour dire simplement que ton Point Gamma te laissera un souvenir inoubliable.

Pourtant conscrit, tout n'est pas fini car le binet gamma te demandera un rapport sur ton Styx. Garde-toi de le lui remettre en mains propres, il l'égarerait. Garde-toi d'y mettre les judicieux conseils que seul un pitaine Styx doit connaître. Il est inutile d'en faire profiter un tas de glandouilleurs auxquels on donne le nom de pitaines et qui ne sauront jamais ce qu'est le nablatage du Styx.

Je te souhaite maintenant bien du courage et une belle réussite. Le courage tu l'as puisque tu as lu mes bénardises jusqu'ici. La réussite tu sauras la trouver si tu es digne d'être le pitaine Styx de ta promotion.

Et c'est maintenant que commence ton rapport.

Fait à Paris du 28 mai au 12 juin 1965
Le pitaine Styx 1965
Frédéric Roux (X64)